

EL CANDIL

Promoción Social



Memoria de Actividades 2017

ÍNDICE

NUESTRA HISTORIA.....	3
QUIENES SOMOS.....	4
COMO PENSAMOS.....	5
ESTRUCTURA Y ÁREAS DE ACTUACIÓN	6
ACTUACIONES DESARROLLADAS.....	8
RECURSOS ECONÓMICOS	19
EL AÑO 2017 EN CIFRAS.....	20

Nuestra historia

En el año 1994 un grupo de personas de Totana, todos ellos procedentes de distintos movimientos sociales en sus etapas de infancia y juventud, y que ya por esa época desarrollaban su tarea profesional en distintos sectores y entidades sociales, **se reúnen con el firme propósito de crear una asociación que aportara elementos y enfoques innovadores al tejido social del municipio de Totana.**

Tras la realización de un profundo análisis, se detecta que las entidades sociales, existentes hasta ese momento en Totana, giraban en torno a sectores específicos de población (infancia, discapacidad física, discapacidad psíquica, enfermos y personas dependientes,...), prestando atención desde enfoques que, a veces, resultaban parciales. Esta realidad impulsa la inquietud de estas personas a crear una entidad en la que la finalidad se centrara en la promoción y el desarrollo de la persona en todas sus facetas dentro de la comunidad en la que vive. Se incluye un nuevo concepto de intervención social en Totana, basada en el enfoque del desarrollo comunitario, centrando la actuación en la persona de forma global, pero sin olvidar la intervención en el medio en el que vive la persona, ya sea la familia, el barrio o el municipio.

Esta inquietud se ve materializada el día **18 de Octubre de 1994 con la creación del Colectivo para la Promoción Social “El Candil”.**

Desde el año 1994 hasta el 1996 “El Candil” basa sus actuaciones en definición interna, promoción de la asociación y participación en distintos foros y actividades municipales. Es a partir del año 1997 cuando “El Candil” empieza a desarrollar proyectos de intervención social, proyectos que inicialmente consistían en la dinamización infantil y juvenil en barrios y pedanías, apoyo escolar a menores en el propio domicilio, etc. Es a partir del año 2000 cuando Candil amplía su volumen de actividades y proyectos y se ponen en marcha el Programa de Intervención Familiar, Programa de Realojamiento de Viviendas Sociales, etc.

Finalmente, a partir de del 2006/2007, movidos por la experiencia de los 10 años previos en la intervención social con personas en situación de dificultad social, Candil decide apostar por la ampliación de sus áreas de actuación (y por tanto de las actividades que desarrolla) así como por la ampliación de su ámbito geográfico, incorporando acciones a nivel regional.

Quienes somos

El Colectivo para la Promoción Social “El Candil” es una **asociación sin ánimo de lucro** que nace en el año 1994 con el objetivo de facilitar el desarrollo de la persona en todas sus facetas dentro de la comunidad en la que vive.

Su objetivo fundamental es la **promoción y desarrollo de la persona en todas sus facetas dentro de la comunidad en la que vive**, pero también tiene como fines:

- A. Fomentar la participación, especialmente de aquellos colectivos y personas que por su situación social, económica o cultural presentan mayores obstáculos y dificultades para la implicación en la vida social de su entorno.
- B. Promocionar el asociacionismo y la organización como forma de cohesión social y de emancipación para la consecución de los intereses de la propia comunidad.
- C. Dinamizar y animar procesos de desarrollo comunitario potenciando la utilización y aprovechamiento de los recursos del entorno, buscando también recursos alternativos que partan de la propia comunidad y complementen los ya existentes, mediante la coordinación de todos los esfuerzos.
- D. Sensibilizar a la población sobre problemáticas sociales concretas para motivar y potenciar la solidaridad, cooperación y apoyo social a aquellos colectivos más desfavorecidos y excluidos.
- E. Crear espacios de formación sobre la acción social que sirvan de complemento para las distintas actuaciones que realizan los colectivos y/o personas a las que van dirigidas.
- F. Realizar estudios y análisis de los distintos condicionamientos y obstáculos que frenan el desarrollo social para ayudar a la superación de los mismos.
- G. Implicar a la Administración y a otras entidades, mediante ayudas y colaboraciones, para la adopción de medidas que contribuyan a eliminar las trabas que frenan el desarrollo social y personal.

Cómo pensamos

Nuestra Misión

El Colectivo para la Promoción Social “El Candil” es una entidad **sin ánimo de lucro** donde desarrollamos diversas iniciativas de carácter social a través de las cuales pretendemos fomentar el **desarrollo y la participación** de las personas en su medio, prestando especial atención a aquellas personas que se encuentran en situación de crisis o de riesgo de exclusión social, basándonos en los criterios de profesionalización y calidad de las intervenciones.

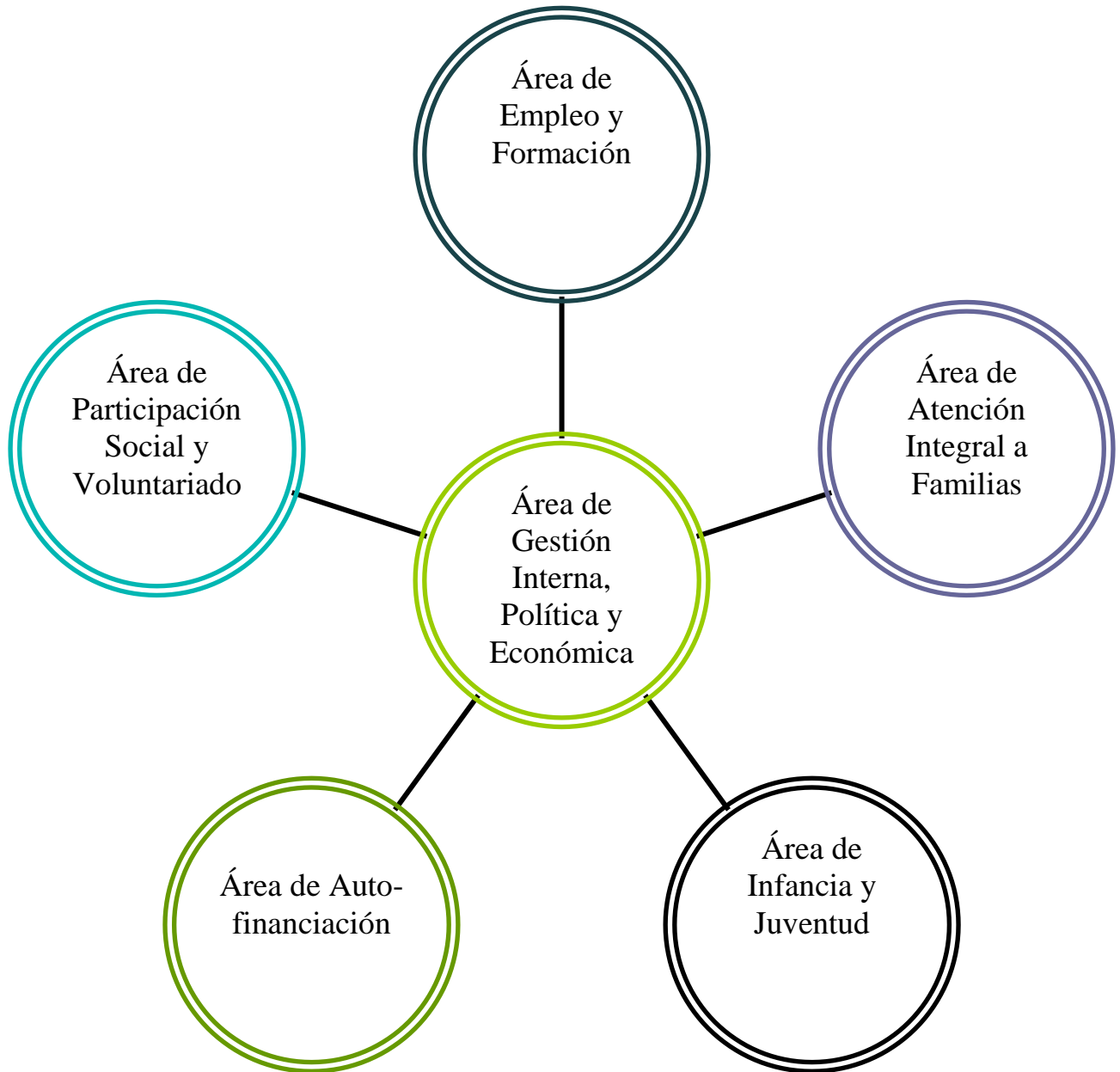
Visión

Con nuestro esfuerzo diario, desde “El Candil” queremos facilitar la mejora de las **condiciones y la calidad de vida** de aquellas personas que se encuentran en situaciones de dificultad, tanto del municipio de Totana como de la Región de Murcia en general.

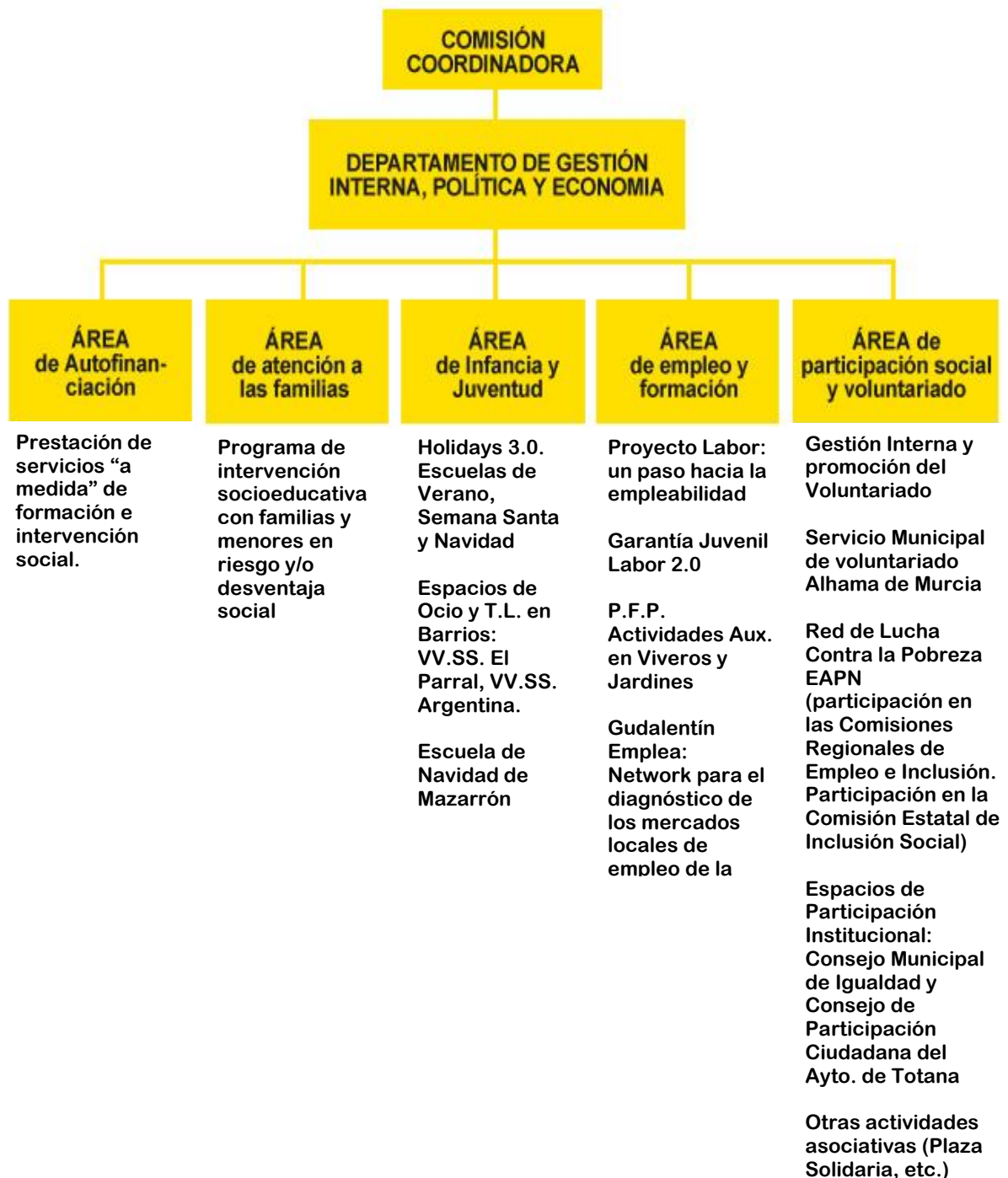
Valores

Cercanía, Calidad, Positivismo, Responsabilidad Social, Empatía/Asertividad, Profesionalidad, Abordaje Integral de las problemáticas de las personas.

Estructura y áreas de actuación



Desde “El Candil” **diseñamos, desarrollamos y evaluamos** diversos programas y proyectos de carácter social. Actualmente todas nuestras iniciativas se encuentran englobadas en cinco áreas de actuación:



Actuaciones Desarrolladas

Durante el pasado año 2017 el Colectivo para la Promoción Social “El Candil” ha desarrollado los siguientes programas y actuaciones:



Denominación	Proyecto Labor: Un paso hacia la empleabilidad.
Descripción	Es un recurso complementario a la acción de los Centros Municipales de Servicios Sociales, donde se ofrece apoyo a personas en situación o riesgo de exclusión social que se encuentren en situación de desempleo o inactividad y que estén interesados en incorporarse al mundo laboral (previamente derivadas desde C.M.SS.SS.), para que puedan desarrollar adecuadamente sus competencias básicas, personales, sociales y específicas , superando así las situaciones de necesidad y riesgo social. Este proyecto estructura su acción en torno a tres áreas de intervención: orientación laboral y formación básica (competencias sociales y técnicas de búsqueda activa de empleo), atención social integral (intervención socioeducativa, acompañamiento social, etc.) y prospección laboral y formación en oficios.
Ámbito Geográfico	Comarca del Bajo Guadalentín (municipios de Totana, Aledo, Alhama de Murcia y Librilla)
Colectivo Atendido	Diseño y desarrollo de itinerarios personalizados de inserción con 125 personas. 92 personas han participado en cursos de formación. 7 empresas colaboradoras en prácticas o formación, 11 empresas prospectadas, 131 empresas con las que se mantiene relación (prospectadas en años anteriores). 42 Inserciones laborales obtenidas.
Entidad Financiadora	80% Fondo Social Europeo y 20% Instituto Murciano de Acción Social, Región de Murcia.

Denominación	Proyecto Labor 2.0: Garantía Juvenil
Descripción	<p>Es un recurso de apoyo a jóvenes en situación o riesgo de exclusión social, beneficiarios del Sistema Nacional de Garantía Juvenil (en situación de desempleo e inactividad), que normalmente carecen de formación básica y de experiencia laboral previa. Este proyecto se concibe como un recurso de doble finalidad: por una parte se pretende ofrecer una segunda oportunidad educativa, intentando motivar a los jóvenes para que vuelvan al sistema educativo reglado, además de ofrecer formación en competencias específicas que les permita acceder a certificados de profesionalidad. Por otra parte se pretende facilitar la incorporación laboral de aquellas personas que presentan una situación de necesidad económica y que tienen que solventar. En este sentido se ofrece un acompañamiento integral en el proceso de búsqueda de empleo, orientación sociolaboral, formación en competencias personales, sociales y clave, formación ocupacional así como la realización de actividades deportivas, sociales y culturales que fomenten la creación de redes de apoyo y la mejora de las relaciones con los grupos de iguales.</p>
Ámbito Geográfico	Comarca del Bajo Guadalentín (Municipios de Totana, Aledo, Alhama de Murcia, Librilla y Mazarrón)
Colectivo Atendido	<p>Diseño y desarrollo de itinerarios personalizados de inserción con 78 jóvenes. 51 jóvenes han participado en cursos de formación. 7 empresas colaboradoras en prácticas o formación, 11 empresas prospectadas, 131 empresas con las que se mantiene relación (prospectadas en años anteriores). 24 Inserciones laborales obtenidas.</p>
Entidad Financiadora	Cofinanciado por el Fondo Social Europeo y el Instituto Murciano de Acción Social (CARM) a través del Programa Operativo de Empleo Juvenil.

Denominación	Programa Formativo Profesional de Actividades Auxiliares en Viveros y Jardines
Descripción	Es un recurso educativo, dentro de la formación reglada (antiguos P.C.P.I.), donde jóvenes que han abandonado el Sistema Educativo, sin haber titulado en E.S.O., pueden integrarse para obtener una cualificación, tanto en competencias básicas como específicas del oficio, cuya duración es de un año (un curso escolar), incluyendo un periodo de 120 horas de prácticas en empresas. Este proyecto se concibe como un recurso de dobles finalidades : por una parte se pretende ofrecer una segunda oportunidad educativa , intentando motivar a los jóvenes para que vuelvan al sistema educativo reglado, además de ofrecer formación en competencias específicas que les permite acceder a certificados de profesionalidad. Por otra parte se pretende facilitar la incorporación laboral de aquellas personas que presentan una situación de necesidad económica y que tienen que solventar.
Ámbito Geográfico	Comarca del Bajo Guadalentín. En 2017 han participado jóvenes de Totana, Alhama de Murcia y Librilla.
Colectivo Atendido	36 Jóvenes, de 16 a 21 años. En el curso 2016-17, 18 jóvenes iniciaron la formación, de los que finalizaron 11 y 10 consiguieron titular. En el curso 2017-18, 18 jóvenes han iniciado la formación. 7 empresas han colaborado acogiendo a alumnos en prácticas.
Entidad Financiadora	Dirección General de Formación Profesional e Innovación Educativa. Consejería de Educación, Juventud y Deportes, Región de Murcia.

Denominación	Guadalentín Emplea: Network para el diagnóstico de los mercados locales de Empleo de la Comarca del Bajo Guadalentín.
Descripción	<p>El Proyecto Guadalentín Emplea se lleva a cabo a través de dos líneas de actuación:</p> <p>1º.- La creación de un Foro Local de Empleo, basado en la metodología de trabajo en red, para realizar un diagnóstico de las necesidades del mercado laboral, en el que se cuenta con la participación de las instituciones públicas y privadas que gestionan recursos de empleo y formación, así como de las organizaciones empresariales de la zona.</p> <p>2º.- Programación e implementación de formación a la carta, especialmente enfocada a la realización de formación práctica, en entornos reales de trabajo, basada en las necesidades reales de las empresas, incidiendo en sectores con baja tasa de empleo femenino.</p> <p>Se realiza análisis estadísticos sobre la estructura, composición y requerimientos del mercado laboral actual, implementando acciones conjuntas con las organizaciones empresariales, con el fin de avanzar en la sensibilización del tejido empresarial, para conseguir adecuar los mecanismos de acceso al mundo laboral a las posibilidades de las personas en situación de desventaja social</p>
Ámbito Geográfico	Comarca del Bajo Guadalentín (especialmente en municipios de Totana y Alhama de Murcia)
Colectivo Destinatario	<p>Más de 50 representantes de Organizaciones Empresariales, Empresas e Instituciones (públicas y privadas) del área de Empleo han participado en el Foro Local de Empleo.</p> <p>24 personas en situación de riesgo o exclusión social han participado en la formación práctica en entornos reales de trabajo.</p> <p>3 empresas han colaborado en la formación.</p>
Entidad Financiadora	Fundación Bancaria La Caixa.

Infancia y juventud

PRO —
YECTOS



Denominación	HOLIDAYS 3.0
Descripción	Espacio Lúdico-educativo, destinado por una parte a facilitar la conciliación de vida laboral-familiar , por otra a ofrecer un recurso de apoyo y protección a menores en situación de riesgo, en periodos vacacionales de Verano, Semana Santa y Navidad . Se facilita el acceso de forma becada para propiciar la participación de aquellos menores procedentes de núcleos familiares con dificultades sociales y/o económicas.
Ámbito Geográfico	Municipio de Totana.
Colectivo Atendido	Familias con menores a cargo (3 a 12 años): 163 familias, con un total de 240 niños/as.
Entidad Financiadora	Ayuntamiento de Totana. Concejalía de Juventud

Denominación	Espacios de Ocio y Tiempo Libre en Barrios
Descripción	Aulas de apoyo escolar y tiempo libre educativo, donde chavales que son derivados por los centros educativos, además de los que viven en los propios edificios de promoción pública, pueden asistir cada tarde para hacer las tareas del colegio, repasar contenidos, preparar exámenes, además de realizar actividades de ocio y tiempo libre desde una perspectiva educativa.
Ámbito Geográfico	Municipio de Totana, con 2 aulas abiertas

Colectivo Atendido	VV.SS. El Parral: 2 grupos con 29 niños/as VV.SS. C/ Argentina: 2 grupos con 29 niños/as Total Niños/as participantes: 58 Familias beneficiarias: 46
Entidad Financiadora	Dirección General de Familia y Políticas Sociales. Consejería de Familia e Igualdad de Oportunidades.

Denominación	Escuela de Navidad 2017, Mazarrón
Descripción	Espacio Lúdico-educativo, destinado a facilitar la conciliación de vida laboral-familiar, en periodos vacacionales , como el de Navidad. Este recurso se crea con el objetivo de ofrecer un apoyo a las familias trabajadoras, especialmente a las encuadradas en sectores productivos donde el volumen de actividad se concentra en un determinado periodo del año, como puedan ser el sector servicios y el agrícola, debido a que estas familias, encuadradas dentro del grupo de temporeros, presentan mayores dificultades para encontrar recursos de conciliación debido a la temporalidad de sus empleos, cuestión que no les permite tener acceso de forma permanente a otros recursos, bien sean públicos o privados, ya que no van a hacer uso de ellos de forma estable.
Ámbito Geográfico	Municipio de Mazarrón.
Colectivo Atendido	Familias con todos los adultos trabajando: 62 familias, con un total de 76 niños/as.
Entidad Financiadora	Ayuntamiento de Mazarrón. Concejalía de Política Social.



<p>Denominación</p>	<p>Proyecto de intervención socioeducativa con familias y menores en situación de desventaja social en la Comarca del Bajo Gualentín.</p>
<p>Descripción</p>	<p>El programa se entiende como un recurso de apoyo y acompañamiento integral a familias en situación de desventaja social, que además tienen menores a cargo.</p> <p>Dentro del programa se implementan tres líneas de actuación, todas ellas en estrecha coordinación con centros educativos y Centros Municipales de Servicios Sociales:</p> <p>1º.- Espacios de Ocio Educativo, donde los chavales que son derivados por los centros educativos, además de los que viven en los propios edificios de promoción pública, pueden asistir cada tarde para hacer las tareas del colegio, repasar contenidos, preparar exámenes, además de realizar actividades de ocio y tiempo libre desde una perspectiva educativa.</p> <p>2º.- Talleres de Habilidades Parentales, a través del que se forma a las familias en aquellos aspectos relacionados con la educación y atención de los menores.</p> <p>3º.- Espacios de Apoyo Mutuo, creando espacios de encuentro informal entre todas las familias participantes, facilitando información, orientación, asesoramiento técnico en aquellos temas de interés común (recursos sociales y educativos, sistema de prestaciones, etc.), además de fomentar el apoyo a través de grupos de iguales.</p>
<p>Ámbito Geográfico</p>	<p>Municipios de Totana y Mazarrón</p>

Colectivo Atendido	VV.SS. El Parral - Totana: 2 grupos con 24 niños/as y 17 familias VV.SS. C/ Argentina - Totana: 2 grupos con 36 niños/as y 23 familias CEIP Luis Perez Rueda - Totana: 1 Grupo con 9 niños/as y 6 familias CIME Mazarrón: 2 Grupos con 27 niños/as y 15 familias Total Niños/as participantes: 96 Total familias participantes: 61
Entidad Financiadora	Dirección General de Familia y Políticas Sociales. Consejería de Familia e Igualdad de Oportunidades.



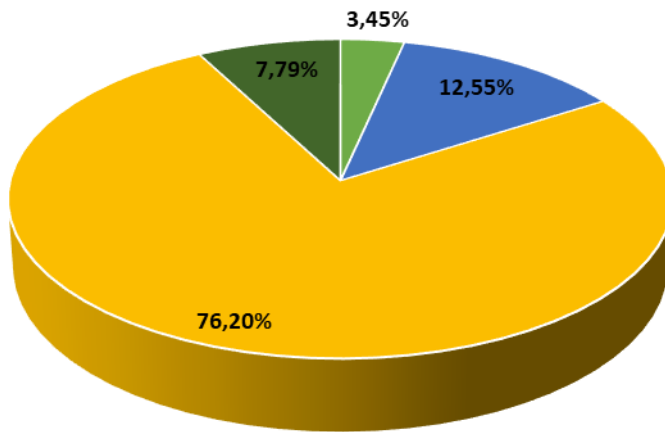
Denominación	Programa de Gestión Interna y Promoción del Voluntariado
Descripción	<p>Programa de apoyo a personas voluntarias que basa su acción en torno a 3 ejes de acción:</p> <ul style="list-style-type: none"> ▷ Estudio de necesidades del personal voluntario respecto a su acción en la entidad así como de las necesidades de la entidad con respecto al voluntariado. ▷ Capacitación del personal voluntario para adquirir las herramientas necesarias y la formación específica que le permita desempeñar sus tareas de voluntariado de forma cualificada y efectiva. ▷ Sensibilización de la población en general con la finalidad de ampliar el número actual de voluntarios/as que colaboran la entidad y con otras asociaciones del municipio.
Ámbito Geográfico	Municipio de Totana
Colectivo Destinatario	Población en general y personal voluntario de la entidad (13 personas)

Denominación	Servicio Municipal de Voluntariado Alhama de Murcia
Descripción	<p>Este programa tiene como finalidad la dinamización del tejido social del municipio y de las redes asociativas, fomentando el voluntariado y promocionando la participación activa de las personas, colectivos, asociaciones y organizaciones para que se conviertan en agentes activos de la cooperación, de la solidaridad y de la intervención social, dando respuesta a las demandas de voluntariado</p> <p>Para ello, se desarrollan actuaciones de Formación, Información, Captación, Promoción y Sensibilización en jóvenes y adultos, al objeto de difundir los valores de Voluntariado: Solidaridad, Altruismo, Participación, Cooperación y Convivencia.</p>
Ámbito Geográfico	Municipio de Alhama de Murcia
Colectivo destinatario	Población general que desee realizar acciones de voluntariado, entidades sociales del municipio de Alhama de Murcia.
Entidad financiadora	Ayuntamiento de Alhama de Murcia. Concejalía de Política Social.

Otros canales de participación social	
Red de Lucha Contra la Pobreza y la Exclusión Social	<p>Miembros de la Comisión Regional de Inclusión, Comisión de Empleo y subcomisión de mejora de la Empleabilidad, en la Red de Lucha Contra la Pobreza y la Exclusión Social de la Región de Murcia (EAPN-RM).</p> <p>Miembro del Grupo Estatal de Inclusión en la Red de Lucha Contra la Pobreza y la Exclusión Social del Estado Español. (EAPN-ES).</p>
Espacios de Participación Institucional	<p>Miembros del Consejo Municipal de Igualdad y de Participación Ciudadana del Ayuntamiento de Totana</p>
Otros espacios	<p>Participación en diversas actividades divulgativas y de fomento de los valores asociativos: Feria Social de la Universidad de Murcia, Plaza Solidaria en Totana, etc.</p>

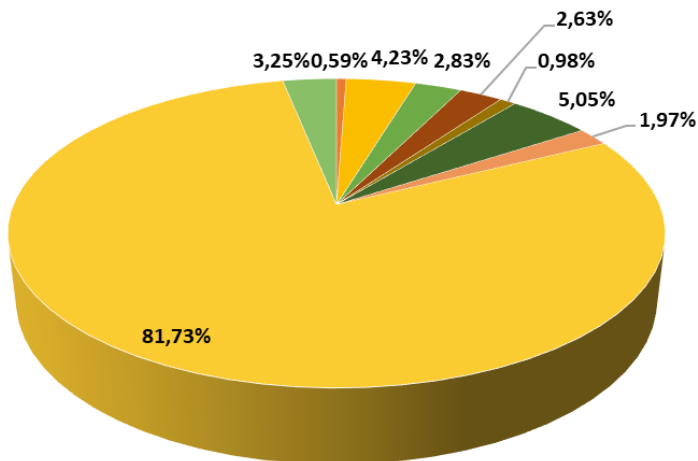
Recursos Económicos

INGRESOS 2016
Total Ingresos: 291.822,00€



- Fondos propios cuotas
- Fondos propios prestación de servicios
- Subvenciones organismos públicos
- Subvenciones entidades privadas

GASTOS 2017
Total Gastos: 282.624,80€
Partidas Ptes. Ejecutar: 9.197,20€



- Reparaciones y mantenimientos
- Profesionales independientes
- Becas alumnos
- Servicios y tributos
- Publicidad y Comunicaciones
- Material didáctico y fungible
- Gastos corrientes
- Personal contratado
- Partidas pendientes ejecutar

El año 2017 en cifras



1.303
Personas Atendidas

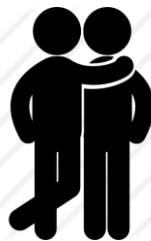


291.822,00€
Presupuesto Anual

EQUIPO HUMANO



12
Formadores Externos



23
Profesionales Contratados



13
Voluntarios



286
Familias Atendidas



411
Niños Atendidos



179
Pers. Formadas

38

Prácticas Empresas

33

Hacen formaciones externas



28%
Tasa Inserción Laboral



66
Pers. Insertadas
Laboralmente